




Dell Dock con soporte para monitor DS1000

Guía del usuario



Notas, precauciones y avisos

-  **NOTA:** Una NOTA proporciona información importante que le ayuda a utilizar mejor su equipo.
-  **PRECAUCIÓN:** Una PRECAUCIÓN indica la posibilidad de daños en el hardware o la pérdida de datos, y le explica cómo evitar el problema.
-  **AVISO:** Un mensaje de AVISO indica el riesgo de daños materiales, lesiones corporales o incluso la muerte.

Copyright © 2016 Dell Inc. Todos los derechos reservados. Este producto está protegido por leyes internacionales y de los Estados Unidos sobre los derechos de autor y la protección intelectual. Dell™ y el logotipo de Dell son marcas comerciales de Dell Inc. en los Estados Unidos y en otras jurisdicciones. El resto de marcas y nombres que se mencionan en este documento pueden ser marcas comerciales de las compañías respectivas.

2016 - 03

Rev. A00

Tabla de contenido

1 Introducción.....	4
Información importante.....	4
2 Antes de empezar.....	5
Contenido del paquete.....	5
Identificación de componentes y características.....	6
3 Configuración del soporte de acoplamiento.....	9
Instalación del ensamblaje del soporte vertical.....	9
4 Configuración de la Utilidad de gráficos Intel HD.....	16
5 Especificaciones técnicas.....	19
Resolución de pantalla.....	21
6 Solución de problemas de la Dell Dock con soporte para monitor DS1000.....	22
Síntomas y soluciones.....	22
7 Cómo ponerse en contacto con Dell.....	25

Introducción

La Dell Dock con soporte para monitor DS1000 es un dispositivo que vincula todos los dispositivos electrónicos con el equipo mediante una interfaz de cable USB Tipo C. Si conecta el equipo a la estación de acoplamiento, podrá acceder a todos los periféricos (mouse, teclado, altavoces estéreo, unidades de disco duro externas y pantallas de gran tamaño) sin necesidad de tener que conectarlos al equipo.

Información importante

Antes de utilizar la estación de acoplamiento, actualice el BIOS del equipo y los controladores de Dell Dock con soporte para monitor DS1000 a las versiones más recientes disponibles [Dell.com/support](https://www.dell.com/support). Las versiones anteriores del BIOS y de los controladores pueden evitar que el equipo reconozca la estación de acoplamiento o que funcione de forma óptima.

Antes de empezar

Contenido del paquete

Su estación de acoplamiento se envía con los componentes que se muestran a continuación. Asegúrese de que ha recibido todos los componentes y, en caso de que falte algún componente, póngase en contacto con Dell (consulte su factura para obtener información de contacto).

Se envían los siguientes componentes:

- Soporte vertical
- Cubierta frontal del soporte vertical
- Base de acoplamiento con cable USB Tipo C
- Cable de alimentación
- Conjunto de placa adaptadora VESA
- Información reglamentaria, medioambiental y de seguridad
- Guía de instalación rápida
- Hoja técnica con información importante

Identificación de componentes y características

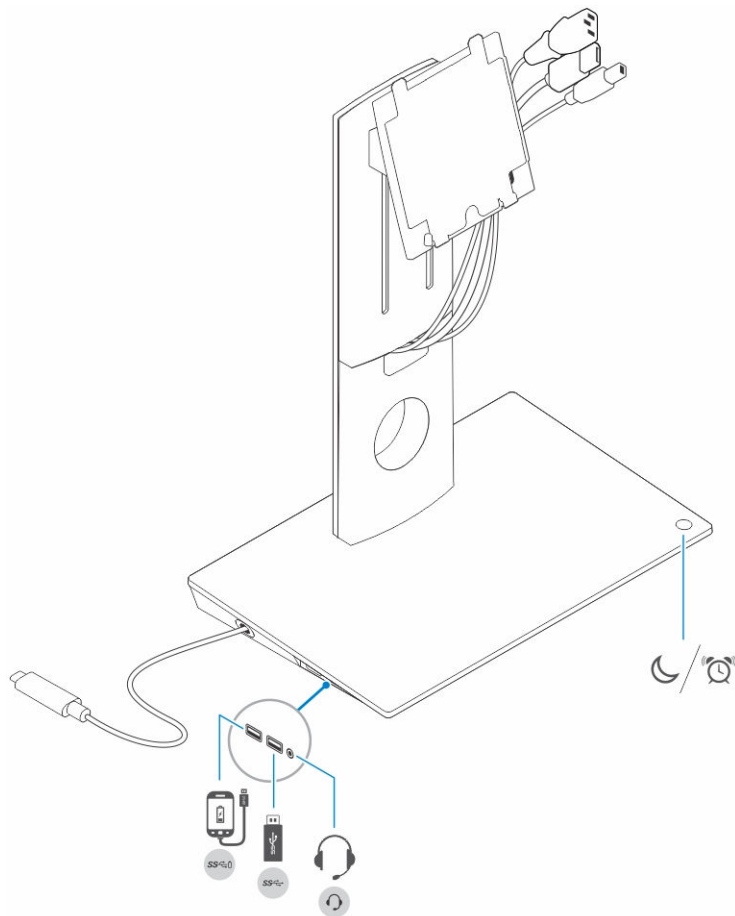


Ilustración 1. Identificación de componentes y características: panel lateral

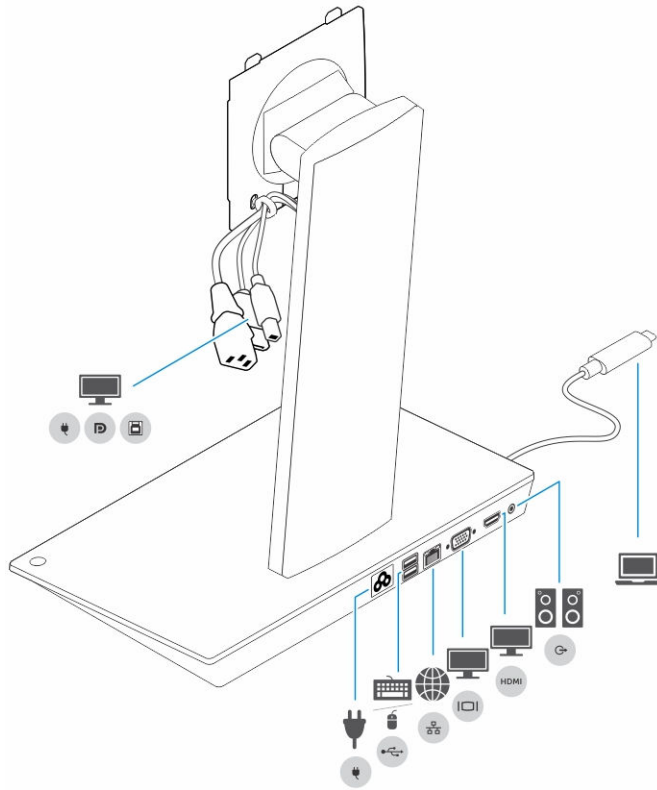













Ilustración 2. Identificación de componentes y características: panel posterior

Icono	Botón y puertos de E/S
 	Puerto USB 3.0
 	Puerto USB 3.0 con PowerShare
 	Conector para auriculares
	Botón de suspensión/activación
 	Conector de alimentación
 	Puerto USB 2.0 para conectar el teclado y el mouse

Icono



Botón y puertos de E/S

Conector de red (RJ-45)

Puerto VGA

Puerto HDMI

Conector de línea de salida

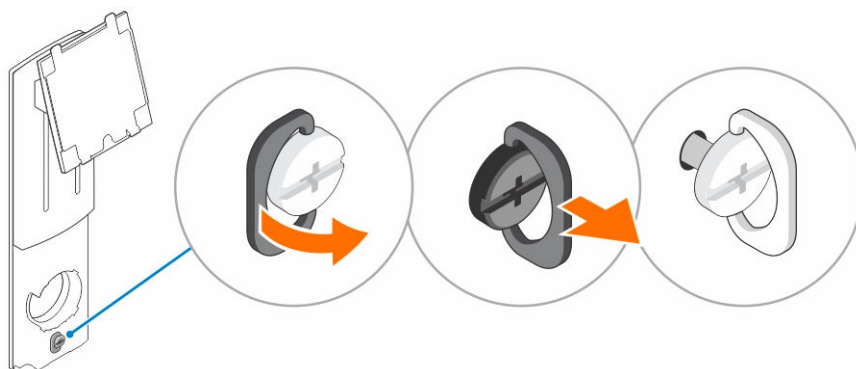
Conector USB Tipo C para conectar al equipo

Cable combinado para monitor, que consiste en el cable de alimentación, el cable USB 2.0 y el cable de la pantalla.

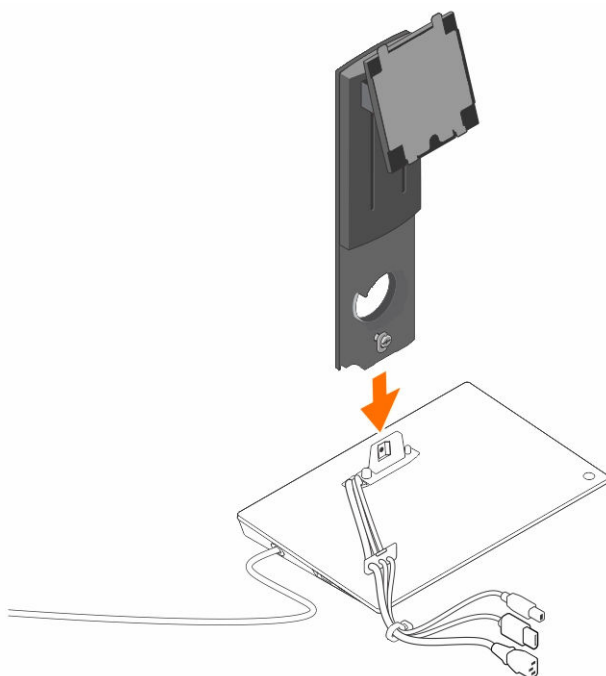
Configuración del soporte de acoplamiento

Instalación del ensamblaje del soporte vertical

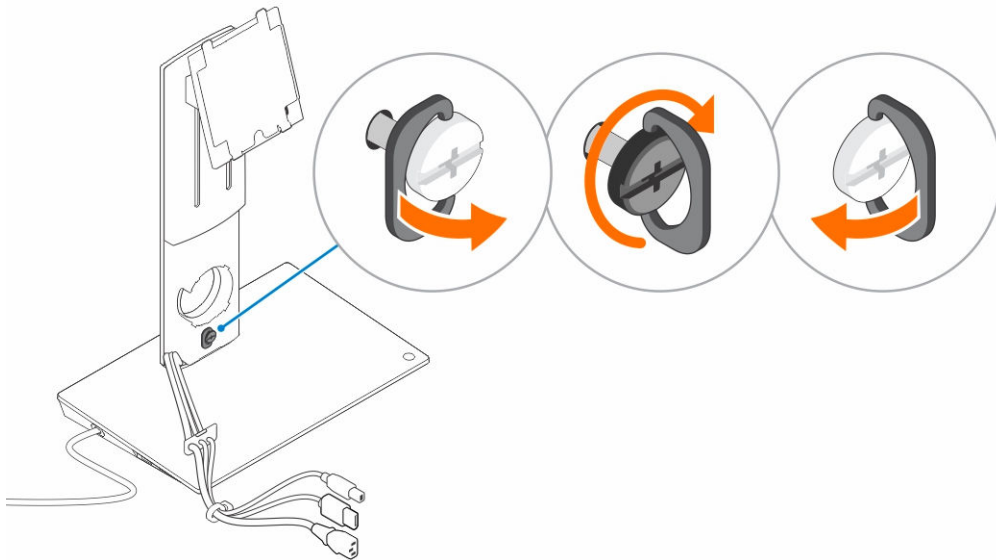
1. Abra y tire del asa del tornillo soporte vertical para aflojar el tornillo.



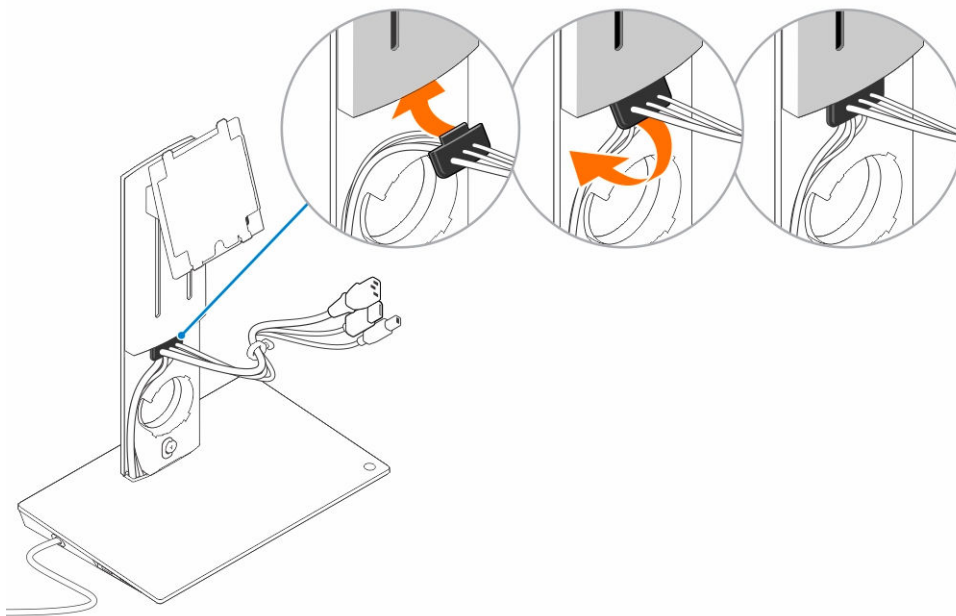
2. Inserte el ensamblaje del soporte vertical en la lengüeta del soporte de acoplamiento.



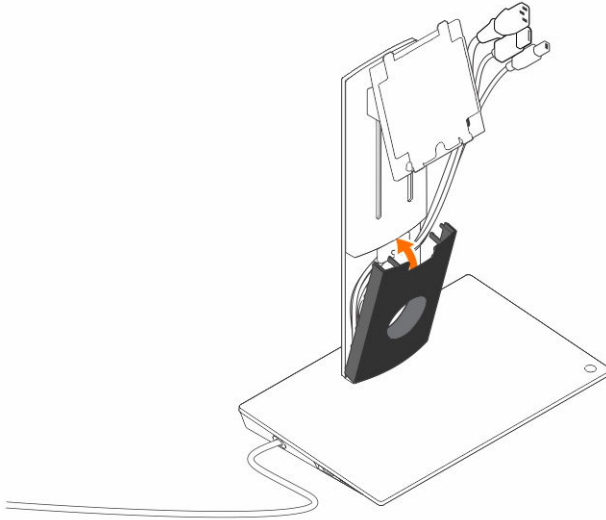
3. Abra el asa del tornillo y gírela para bloquear el tornillo en su lugar.



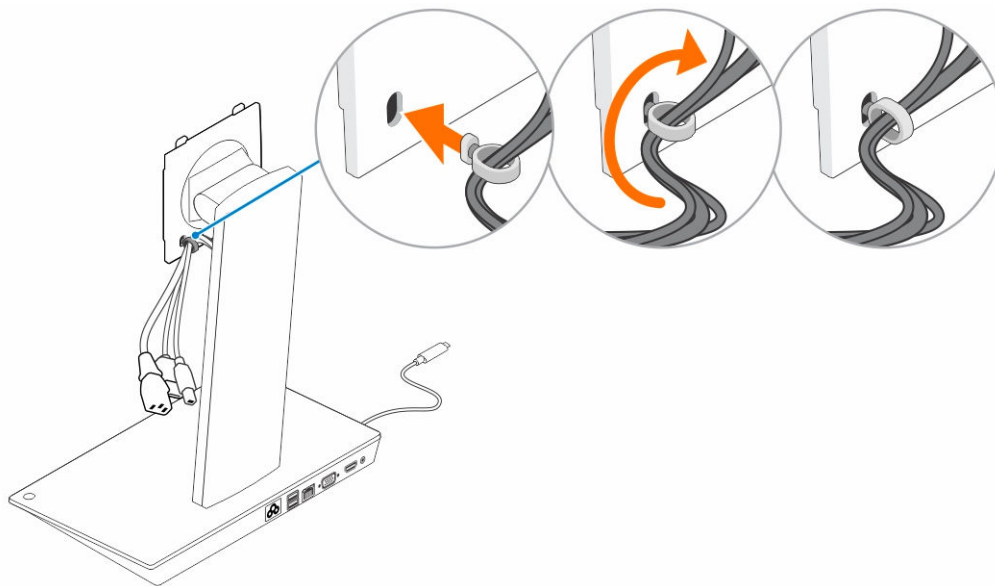
4. Coloque los cables a través del canal de colocación de los cables e inserte el soporte del cable en la ranura del ensamblaje del soporte vertical.



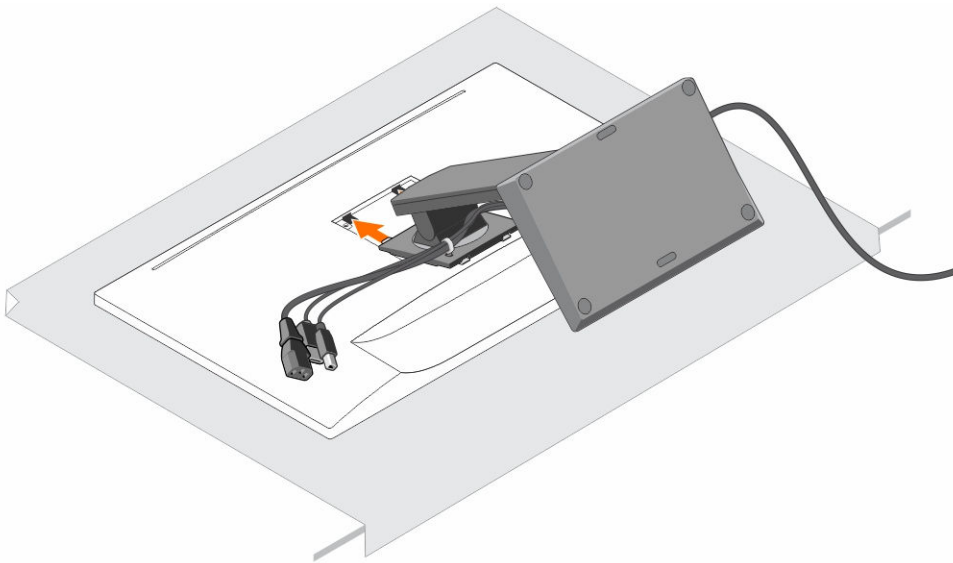
5. Alinee las lengüetas de la cubierta del soporte vertical con las ranuras del ensamblaje del soporte vertical e insértelas en las ranuras.



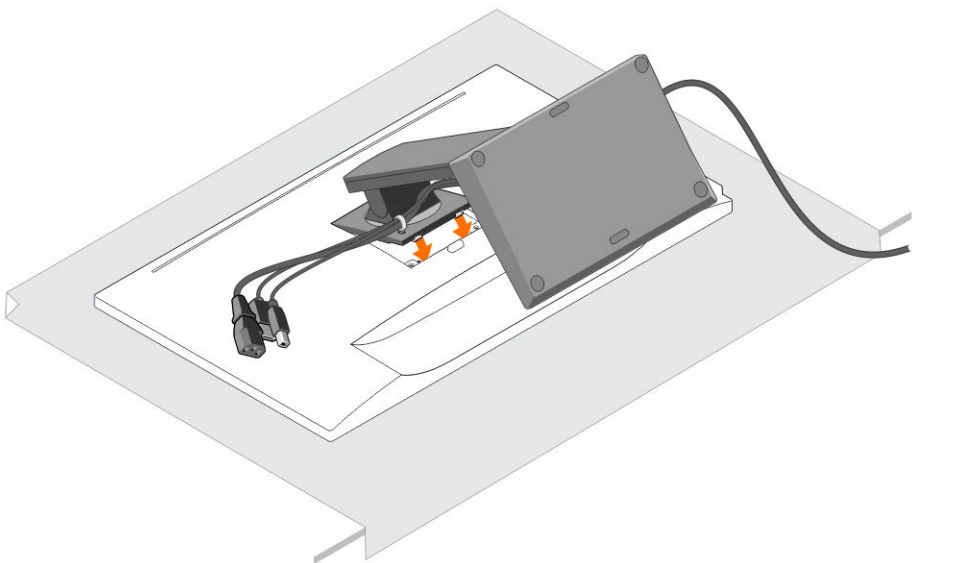
6. Inserte el clip de fijación del cable en la ranura de la parte posterior de la cubierta VESA y gírelo para bloquear el clip de fijación del cable en su lugar.



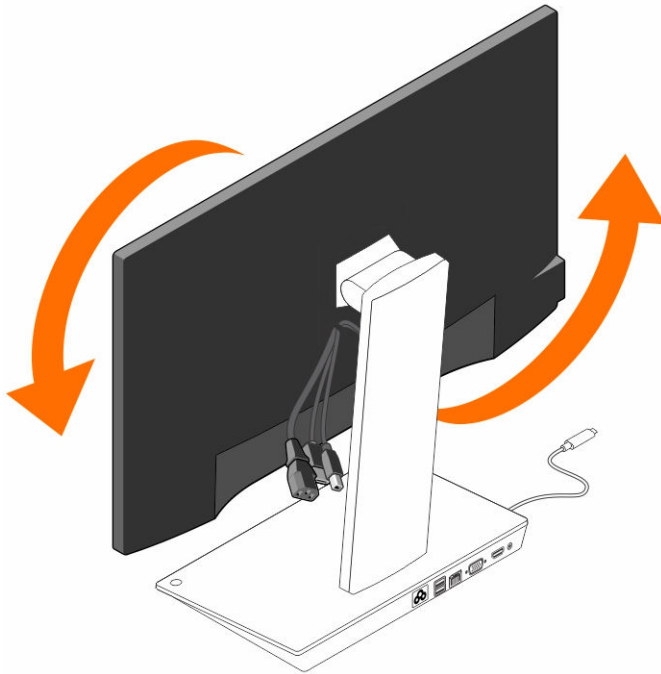
7. Coloque el monitor boca abajo y deslice las lengüetas de la placa VESA en las ranuras en el monitor.



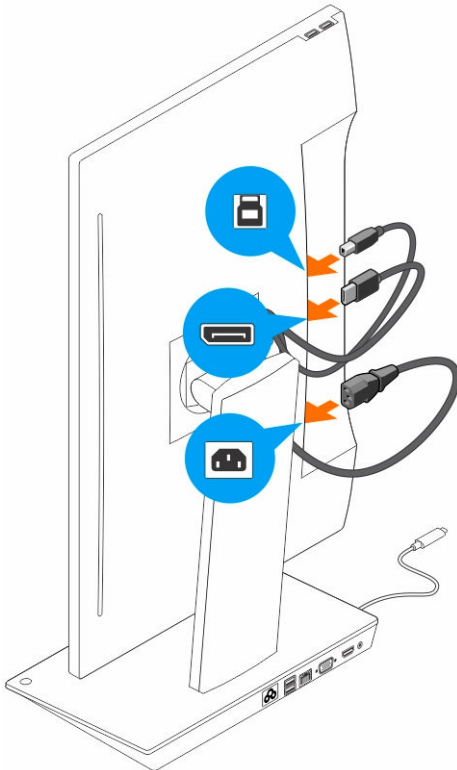
8. Introduzca las lengüetas de la placa VESA en las ranuras del monitor.



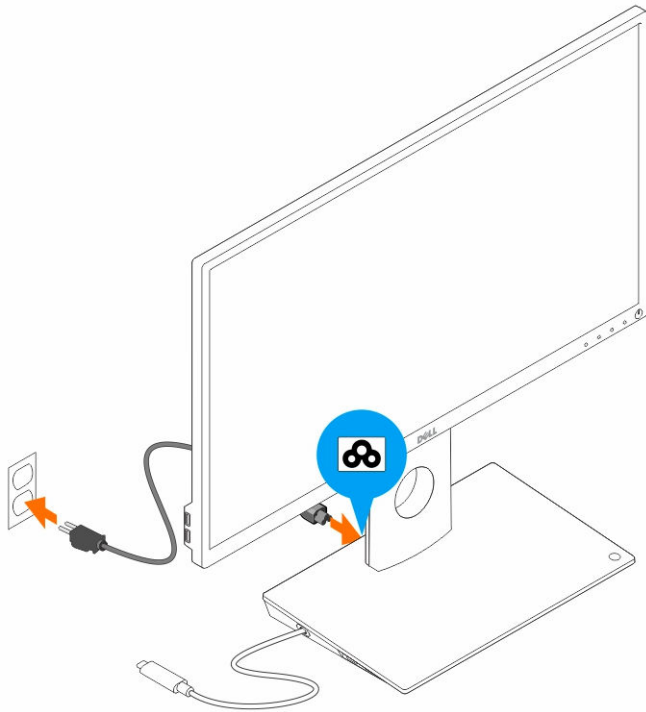
9. Gire el monitor a la posición vertical para conectar los cables.



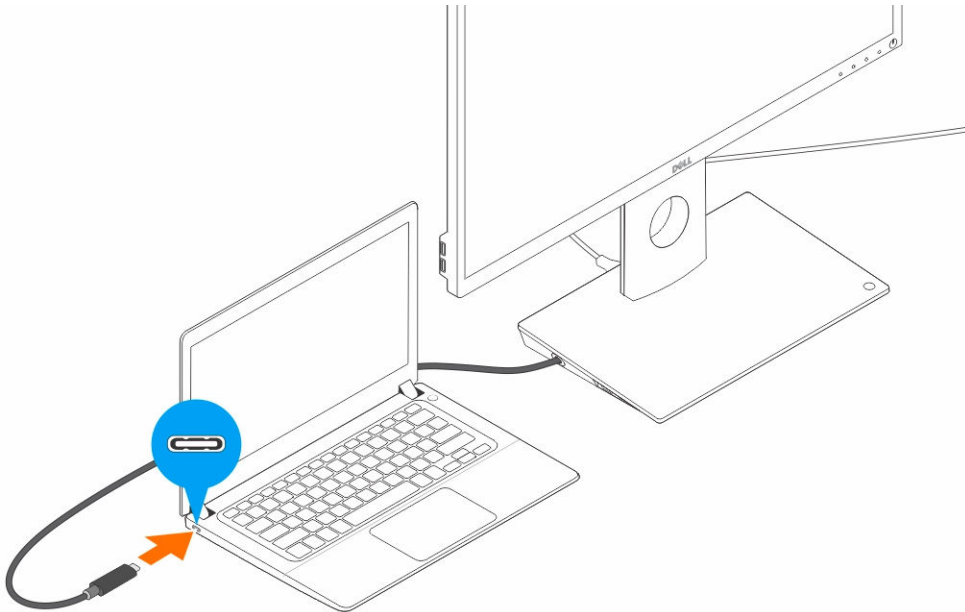
10. Conecte los cables al monitor.



11. Conecte el cable de alimentación al soporte de acoplamiento y a una fuente de alimentación.



12. Conecte el conector USB Tipo C al equipo.



13. Encienda el monitor.



Configuración de la Utilidad de gráficos Intel HD.

Si se están conectando dos pantallas, siga estos pasos:

1. Haga clic en la lista de iconos de la barra de tareas.



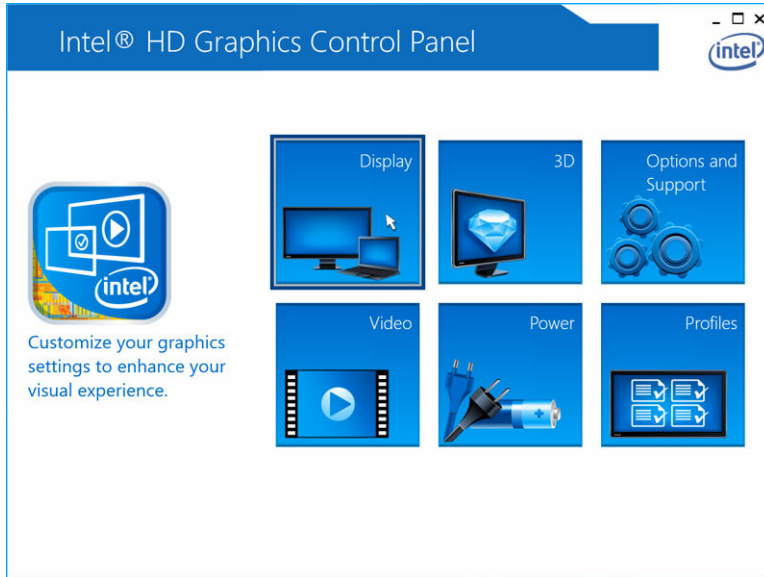
2. Haga clic en la **Utilidad de gráficos Intel HD** en la barra de tareas, como se muestra a continuación.



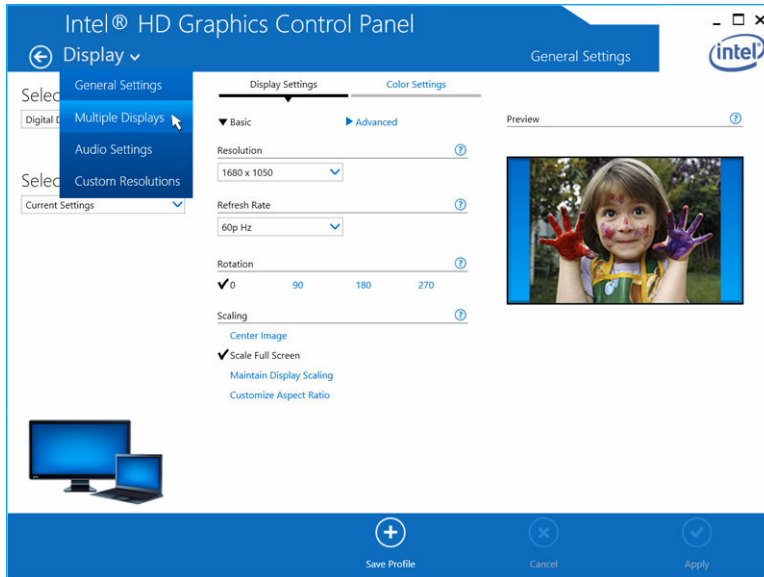
3. Haga clic en **Propiedades de los gráficos**.



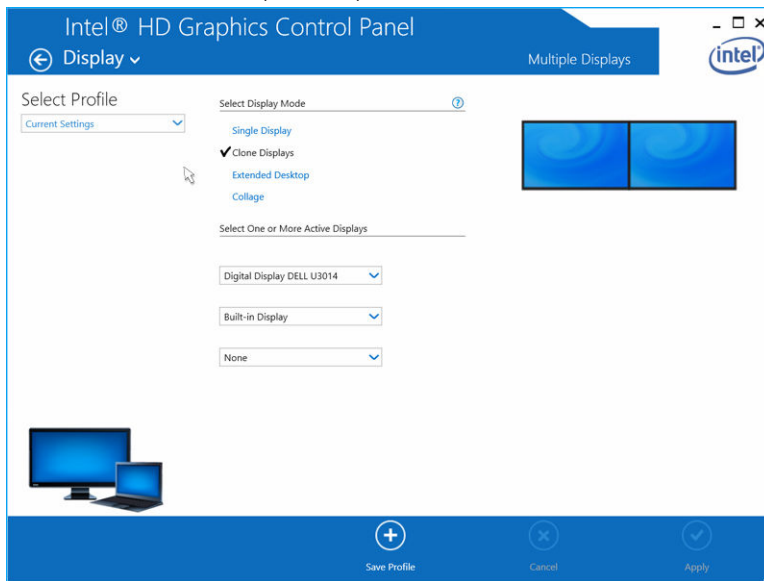
4. Haga clic en **Pantalla**.



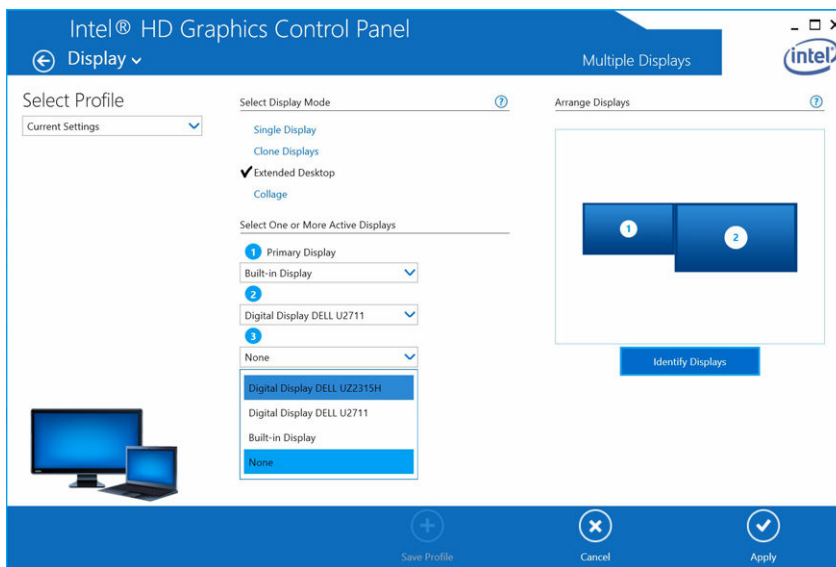
5. Haga clic en **Pantalla** y seleccione **Varias pantallas**.



6. Seleccione el Modo de pantalla preferido.



7. Seleccione y organice sus pantallas según sus preferencias y, a continuación, haga clic en **Aplicar** para que los cambios surtan efecto.



Especificaciones técnicas

Entrada estándar USB Tipo C

Suministro de alimentación en equipos Dell Hasta 90 W


Puertos de vídeo

- Un DisplayPort (compatible con DP 1.2)
- Un HDMI (compatible con HDMI 1.4a)
- Un puerto VGA

Puertos de E/S

- Un conector para auriculares
- Una salida de altavoces

Puertos USB

- Dos puertos USB 3.0 en el panel lateral (uno con PowerShare)
-  **NOTA:** Los puertos con PowerShare son compatibles con carga de alta corriente hasta 1,5 A para dispositivos compatibles con BC 1.2.
- Dos puertos USB 2.0 en el panel posterior

Puerto de red

- Gigabit Ethernet (RJ-45)

Tabla 1. Indicadores LED

Indicadores de velocidad de enlace	Indicador de actividad Ethernet
10 Mb = Verde	Amarillo intermitente
1000 Mb = Naranja	
1 Gb = Verde+Naranja	

Temperatura

- En funcionamiento: de 0 °C a 35 °C
- Sin funcionamiento:
 - En almacenamiento: de -20 °C a 60 °C
 - En envío: de -20 °C a 60 °C

Humedad

- En funcionamiento: del 10 % al 80 % (sin condensación)
- Sin funcionamiento:

- En almacenamiento: del 5 % al 90 % (sin condensación)
- En envío: del 5 % al 90 % (sin condensación)

Dimensiones físicas

- Dimensiones. Base: 315 mm (12,4 pulgadas) x 195 mm (7,7 pulg.) x 426 mm (16,7 pulg.)
- Peso: 2,8 kg (6,17 lb)
- Peso del monitor: de 2,2 kg a 5,7 kg (de 4,9 lb a 12,6 lb)
- Montaje en panel: compatible con monitores Dell Quick Release, placa adaptadora VESA para su uso con cualquier monitor compatible con VESA de hasta 27 pulgadas
- Rango de ajuste de altura: 130 mm
- Rango de inclinación: de -5° a 21°
- Rango de giro: 90° bidireccional
- Botón: suspensión/activación del equipo; apagado del equipo

Requisitos mínimos del sistema



















- Microsoft Windows 10 (32 bits y 64 bits)
- Microsoft Windows 8.1 (32 bits y 64 bits)
- Microsoft Windows 8 (32 bits y 64 bits)
- Microsoft Windows 7 (32 bits y 64 bits)
- Memoria de 1 GB
- Unidad central de procesamiento (CPU) de doble núcleo a 1,6 GHz
- 30 MB de espacio libre en la unidad de disco duro


Tensión/corriente de entrada de alimentación de CA 100 - 240 V CA
3,3 A - 2,2 A

Alimentación en suspensión (sin alimentación) < 1,0 W

Resolución de pantalla

Tabla 2. Resolución y frecuencia de actualización máxima compatibles con la pantalla

Compatible con un máximo de dos salidas de pantalla	 	 	 
 +  + 	1920 x 1200 60 Hz	1920 x 1200 60 Hz	No aplicable
 + 	1920 x 1200 60 Hz	1920 x 1200 60 Hz	No aplicable
 + 	1920 x 1200 60 Hz	No aplicable	1920 x 1200 60 Hz
 + 	No aplicable	1920 x 1200 60 Hz	1920 x 1200 60 Hz
	3840 x 2160 30 Hz	No aplicable	No aplicable
	No aplicable	3840 x 2160 30 Hz	No aplicable
	No aplicable	No aplicable	1920 x 1200 60 Hz

 **NOTA:** La compatibilidad con la resolución también depende de la resolución EDID (datos de identificación de pantalla extendidos) del monitor.

Solución de problemas de la Dell Dock con soporte para monitor DS1000

Síntomas y soluciones

 **NOTA:** La Dell Dock con soporte para monitor DS1000 solo funciona con protocolos DisplayPort sobre USB-C o Thunderbolt y no es compatible con todos los puertos USB-C.


Tabla 3. Síntomas y soluciones

Síntomas	Soluciones sugeridas
No hay vídeo en los monitores conectados al HDMI, cable DP o al puerto VGA de la estación de acoplamiento.	<ul style="list-style-type: none"> • Asegúrese de que el equipo esté conectado con la estación de acoplamiento. Para ello, desconecte la estación de acoplamiento y conéctela de nuevo. • Asegúrese de que: <ul style="list-style-type: none"> – El cable de vídeo conectado al panel está conectado correctamente al puerto de vídeo de la estación de acoplamiento. – La configuración de salida de pantalla del monitor está establecida en la salida correcta. • Es posible que esto se deba a que el monitor admite resoluciones más altas que la estación de acoplamiento. En el Panel de control de gráficos Intel, en Configuración general, asegúrese de que la resolución está establecida en 1920 x 1200 o 1920 x 1080 a 59 Hz o 60 Hz para ambos monitores. • Si solo se muestra un monitor y el otro no, vaya al panel de control de gráficos y en la opción Varias pantallas, seleccione la salida para el segundo monitor. • Si el monitor está conectado a una estación de acoplamiento, puede que se desactive la salida de vídeo del equipo. Consulte el manual del usuario del equipo o póngase en contacto con el fabricante para obtener información sobre cómo activar esta función.
Las imágenes del vídeo del monitor conectado están distorsionadas o parpadean.	<ul style="list-style-type: none"> • Asegúrese de que el cable de vídeo conectado al monitor está conectado correctamente al puerto de vídeo de la estación de acoplamiento. • Si el monitor muestra imágenes distorsionadas o intermitentes, restablezca el monitor a la configuración original. Para ello, presione el botón Menú del monitor y seleccione Restaurar configuración de fábrica. O bien,

Síntomas	Soluciones sugeridas
	<p>desconecte el monitor de la estación de acoplamiento y, a continuación, apáguelo y enciéndalo para reiniciarlo.</p>
<p>El vídeo del monitor conectado no se muestra como un monitor ampliado.</p>	<ul style="list-style-type: none"> • Asegúrese de que el software de la tarjeta gráfica Intel HD está instalado en el Administrador de dispositivos de Windows. • Abra el Panel de control de gráficos Intel HD y vaya a la opción Varias pantallas para establecer la pantalla en el modo extendido.
<p>El conector de audio no funciona o no hay un retraso en el audio.</p>	<ul style="list-style-type: none"> • Asegúrese de que el dispositivo de reproducción correcto está seleccionado en el equipo. • Si la configuración del BIOS tiene una opción de audio activado/desactivado, asegúrese de que está establecida en Activado. • La causa más probable de problemas de salida de audio en la estación de acoplamiento es un conector de salida de audio defectuoso. Primero, intente apagar la estación de acoplamiento y, a continuación, enciéndala de nuevo. Si esto no soluciona el problema, intente volver a conectar el cable de audio a la estación de acoplamiento desde la salida de altavoces externos.
<p>Los puertos USB no funcionan en la estación de acoplamiento.</p>	<ul style="list-style-type: none"> • Asegúrese de que el equipo está conectado a la estación de acoplamiento. Intente desconectarlo de la estación de acoplamiento y volver a conectarlo. • Si la configuración del BIOS tiene una opción de USB activado/desactivado, asegúrese de que está establecida en Activado. • Compruebe los puertos USB. Intente conectar el dispositivo USB en otro puerto. • Verifique si el dispositivo conectado se muestra en el Administrador de dispositivos de Windows.
<p>El contenido HDCP no aparece en el monitor conectado.</p>	<p>La estación de acoplamiento no es compatible con contenido HDCP.</p>
<p>El puerto LAN no está funcionando.</p>	<ul style="list-style-type: none"> • Asegúrese de que las conexiones de cables Ethernet son seguras en el firewall y el hub o estación de trabajo. • Si la configuración del BIOS tiene una opción de LAN/GbE activado/desactivado, asegúrese de que está establecida en Activado. • Asegúrese de que el controlador Ethernet Gigabit Realtek está instalado en el Administrador de dispositivos de Windows. • Vuelva a instalar el controlador Realtek Ethernet o actualice el BIOS desde Dell.com/support.

Síntomas	Soluciones sugeridas
El LED del cable no se enciende tras conectar el cable al host.	<ul style="list-style-type: none"> • Asegúrese de que la estación de acoplamiento DS1000 está conectada a una fuente de alimentación de CA. • Asegúrese de que el equipo está conectado a la estación de acoplamiento. Intente desconectarlo de la estación de acoplamiento y volver a conectarlo.
El puerto USB no funciona en un entorno previo a la instalación del sistema operativo.	<p>Si el BIOS tiene una página de configuración USB/Thunderbolt, asegúrese de que las siguientes opciones están seleccionadas:</p> <ol style="list-style-type: none"> 1. Activar soporte de inicio USB 2. Puerto USB externo 3. Activar compatibilidad de inicio Thunderbolt
El Inicio de PXE no funciona en el acoplamiento.	<ul style="list-style-type: none"> • Si el BIOS tiene una página de NIC integrada seleccione Habilitada con PXE. • Si el BIOS tiene una página de configuración USB/Thunderbolt, asegúrese de que las siguientes opciones están seleccionadas: <ol style="list-style-type: none"> a. Activar soporte de inicio USB b. Activar compatibilidad de inicio Thunderbolt
El inicio USB no funciona.	<p>Si el BIOS tiene una página de configuración USB/Thunderbolt, asegúrese de que las siguientes opciones están seleccionadas:</p> <ol style="list-style-type: none"> 1. Activar soporte de inicio USB 2. Puerto USB externo 3. Activar compatibilidad de inicio Thunderbolt

Cómo ponerse en contacto con Dell

 **NOTA:** Si no dispone de una conexión a Internet activa, puede encontrar información de contacto en la factura de compra, en el albarán o en el catálogo de productos de Dell.

Dell proporciona varias opciones de servicio y asistencia en línea o telefónica. Puesto que la disponibilidad varía en función del país y del producto, es posible que no pueda disponer de algunos servicios en su área. Si desea ponerse en contacto con Dell para tratar cuestiones relacionadas con las ventas, la asistencia técnica o el servicio de atención al cliente:

1. Vaya a **Dell.com/support**.
2. Seleccione la categoría de soporte.
3. Seleccione su país o región en la lista desplegable **Elija un país o región** que aparece al final de la página.
4. Seleccione el enlace de servicio o asistencia apropiado en función de sus necesidades.